

# Подключение ADSL2+ модема/маршрутизатора DYNAMIX TIGER 2Plus и TIGER 2Plus 4LAN к сети Интернет услуги «ОГО» (ООО "Укртелеком")

## Описание задних панелей устройств



DYNAMIX Tiger 2 Plus



<b>LINE</b>	ADSL2+ порт для соединения с провайдером услуг
<b>Ethernet</b>	Один 10/100Mbps - DYNAMIX Tiger 2 Plus или 4 x 10/100Mbps - DYNAMIX Tiger 2 Plus (4LAN) Ethernet порта для соединения с сетевыми устройствами
<b>RST</b>	Возвращение DYNAMIX Tiger 2 Plus к заводским установкам - кнопка "Сброс". <b>Внимание:</b> Кнопка "Сброс" на модели DYNAMIX Tiger 2 Plus расположена на задней панели, а на DYNAMIX Tiger 2 Plus (4LAN) - на "днище" устройства.
<b>SWITH</b>	Кнопка включения устройства
<b>POWER</b>	Разъем для подключения блока питания

### **Кнопка "Сброс":**

Предназначена для перезагрузки и восстановления заводских установок на устройстве.

Для перезагрузки устройства:

- Убедитесь что устройство **выключено**.
- Нажмите кнопку "**Сброс**", **включите питание модема не отпуская кнопки "Сброс"** и удерживайте ее в течении 5 секунд. Затем отпустите кнопку и выключите питание модема. Заводские установки будут восстановлены при следующем включении устройства.

## Подключение

В этом разделе описывается подключение устройств серии DYNAMIX Tiger 2 Plus к локальной сети (LAN), а также их настройка для доступа в Интернет.

**В общем случае, для того чтобы настроить сетевой и Интернет доступ для DYNAMIX Tiger 2 Plus, необходимо иметь:**

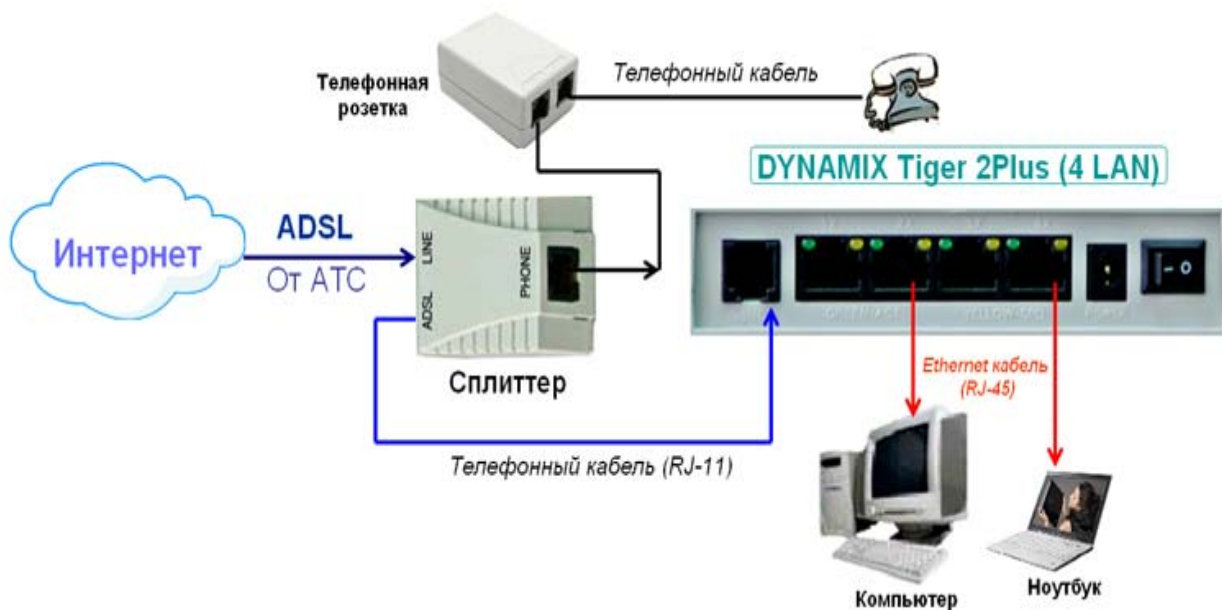
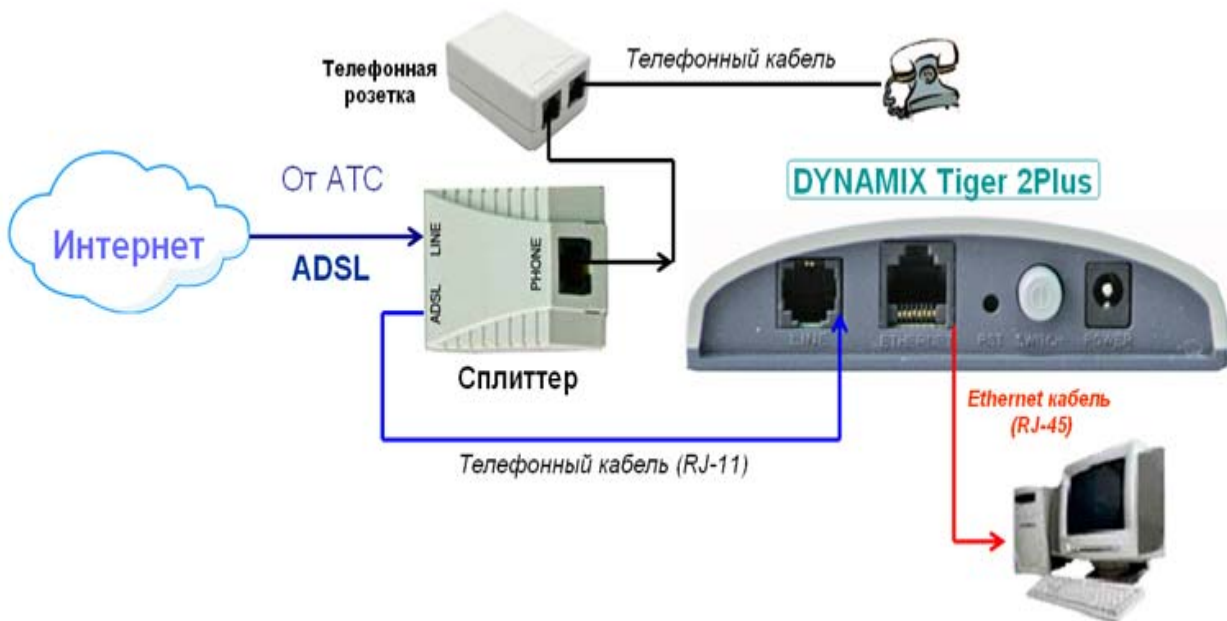
1. Компьютер или ноутбук с установленным Ethernet-адаптером (портом) и Ethernet кабель
2. Акаунт и конфигурацию услуги ADSL2+ , предоставленную провайдером (в нашем случае Укртелекомом).

Необходимо также знать один или несколько следующих параметров для подключения к Интернету

- a. Параметр **VPI/VCI** - идентификатор виртуального пути/канала
- b. Имена **Host** (Хоста) и **Domain** (Домена)
- c. **Имя пользователя и пароль**
- d. Адрес **ISP Domain Name Server** (DNS)
- e. Тип используемого протокола
- f. Динамический или статический (фиксированный) IP адрес.

Следующие действия помогут правильно подключить и настроить **DYNAMIX Tiger 2 Plus**:

1. Выключите компьютер или ноутбук, к которому будет подключаться DYNAMIX Tiger 2 Plus
2. Подключите телефонный кабель (от АТС) ко входу сплиттера (он входит в комплект поставки). Обычно маркировка - "Line" (сплиттеры могут отличаться внешним видом и маркировкой).
3. Соедините ADSL разъем на DYNAMIX Tiger 2 Plus (маркировка "Line") к разъему с маркировкой "ADSL" на сплиттере при помощи телефонного кабеля (разъем RJ-11).
4. Существующие телефон(ы) подключаются только к выходу сплиттера - обычно маркировка "Phone".
5. Соедините Ethernet разъем на DYNAMIX Tiger 2 Plus с Ethernet-портом компьютера Ethernet кабелем (разъем RJ-45). См. диаграммы подключения ниже:



6. Подключите блок питания к DYNAMIX Tiger 2 Plus и включите его в сеть. Включите питание модема при помощи кнопки включения (SWITH) - светодиодный индикатор на модеме - "POWER" должен светиться.

7. Включите компьютер.
8. Переходите к следующему разделу для настройки сети.

*Далее будем рассматривать конкретный случай - услуга «ОГО» (ООО "Укртелеком") модем DYNAMIX Tiger 2 Plus.  
Настройка ADSL2+ модема DYNAMIX Tiger 2 Plus (4LAN) аналогична.*

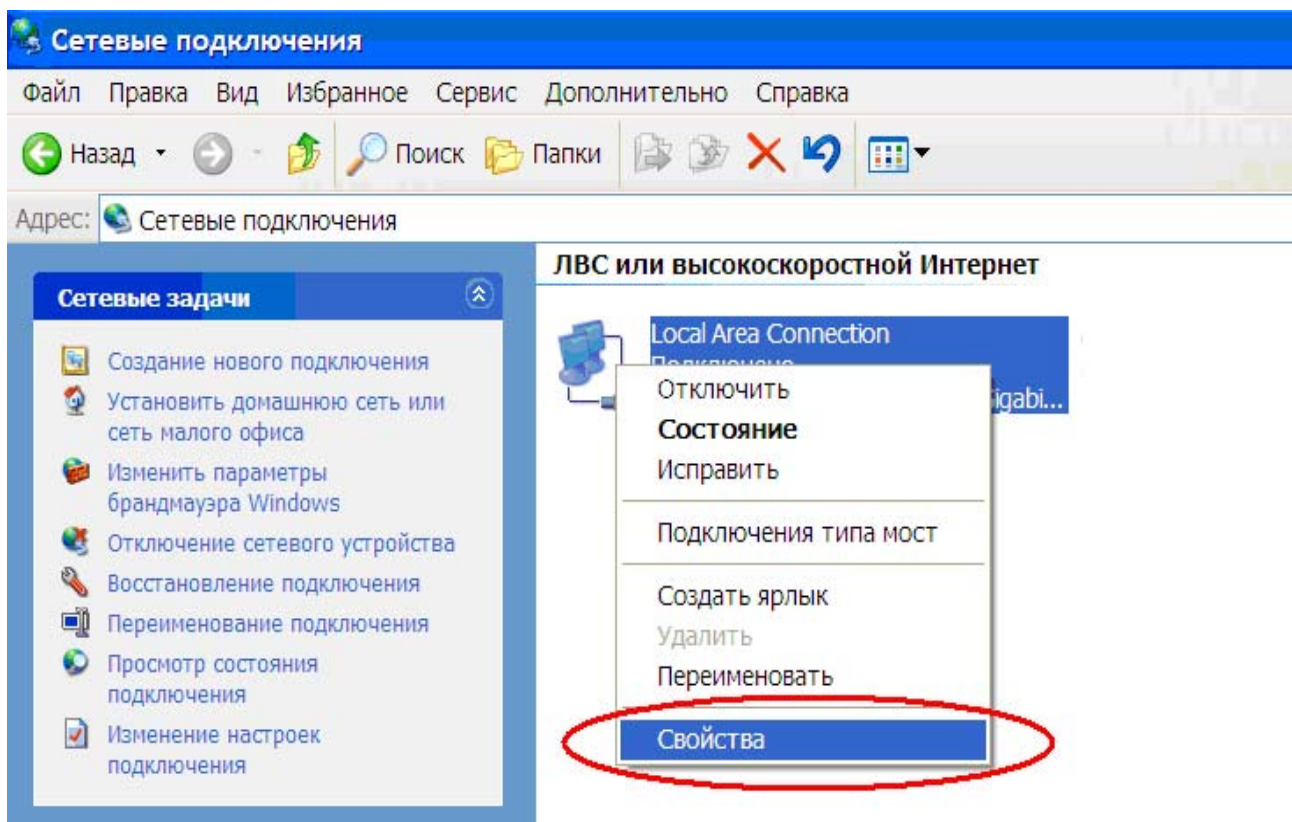
## Настройка TCP/IP

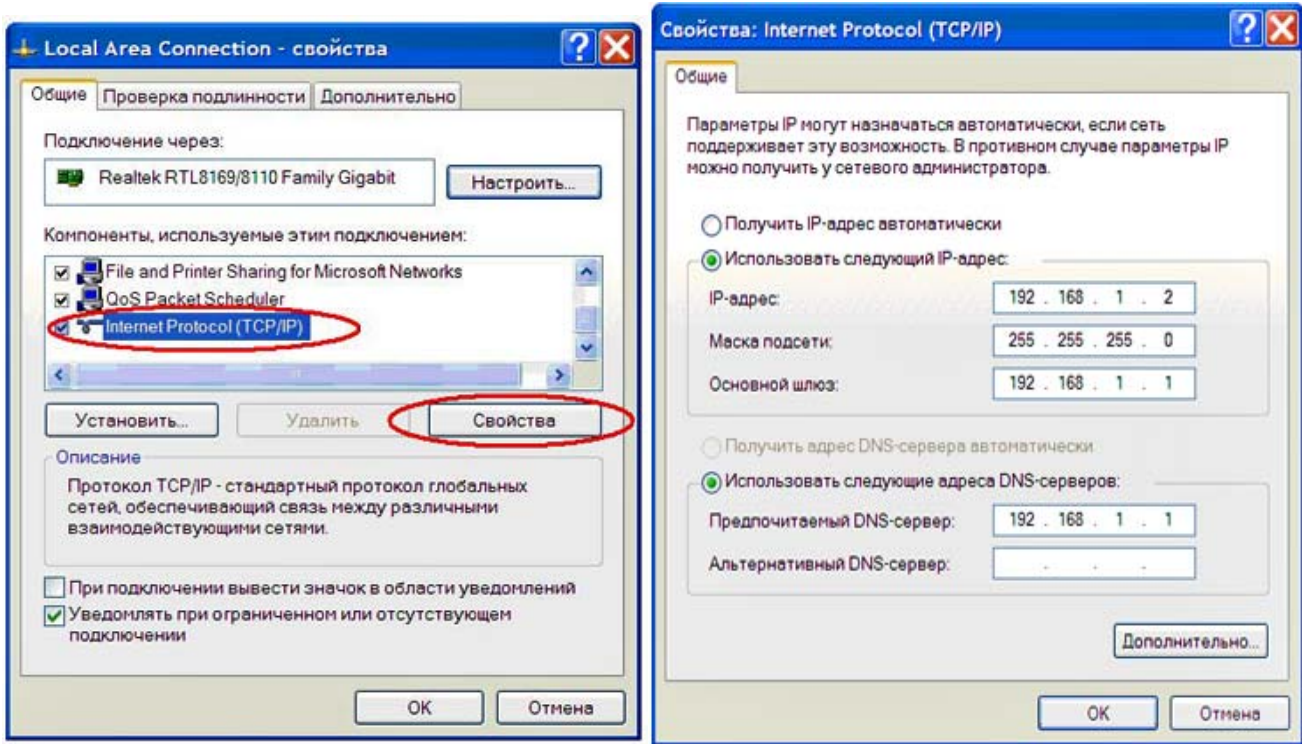
Данные инструкции помогут настроить компьютер для работы с DYNAMIX Tiger 2 Plus. Компьютеры подключаются к Интернету, используя протокол TCP/IP (Transmission Control Protocol/ Internet Protocol). На каждом компьютере или ноутбуке в Вашей сети должен быть установлен и настроен протокол TCP/IP. Если на Вашем компьютере уже установлена сетевая плата, тогда TCP/IP возможно так же установлен.

*Данное руководство предполагает, что DYNAMIX Tiger 2 Plus возвращен к заводским установкам путем нажатия кнопки "Сброс" (о чем описано выше), т.е. его IP-адрес - 192.168.1.1.*

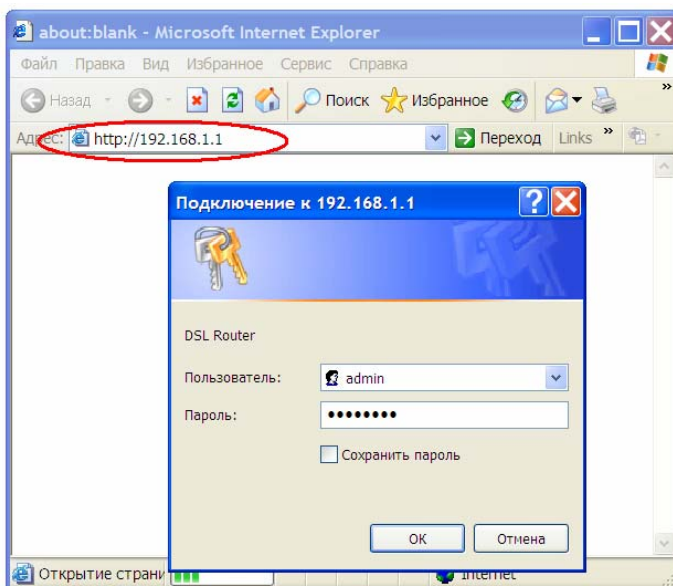
1. Установите IP-адрес компьютера 192.168.1.2, маску подсети 255.255.255.0, Основной шлюз 192.168.1.1 и DNS-сервер 192.168.1.1
2. Настройте параметры **TCP/IP компьютера**. Для этого зайдите в меню Пуск => Настройка => Панель управления => Сетевые подключения => Свойства => Свойства TCP/IP.

**Здесь и далее поясняющие рисунки приведены под текстовой информацией.**

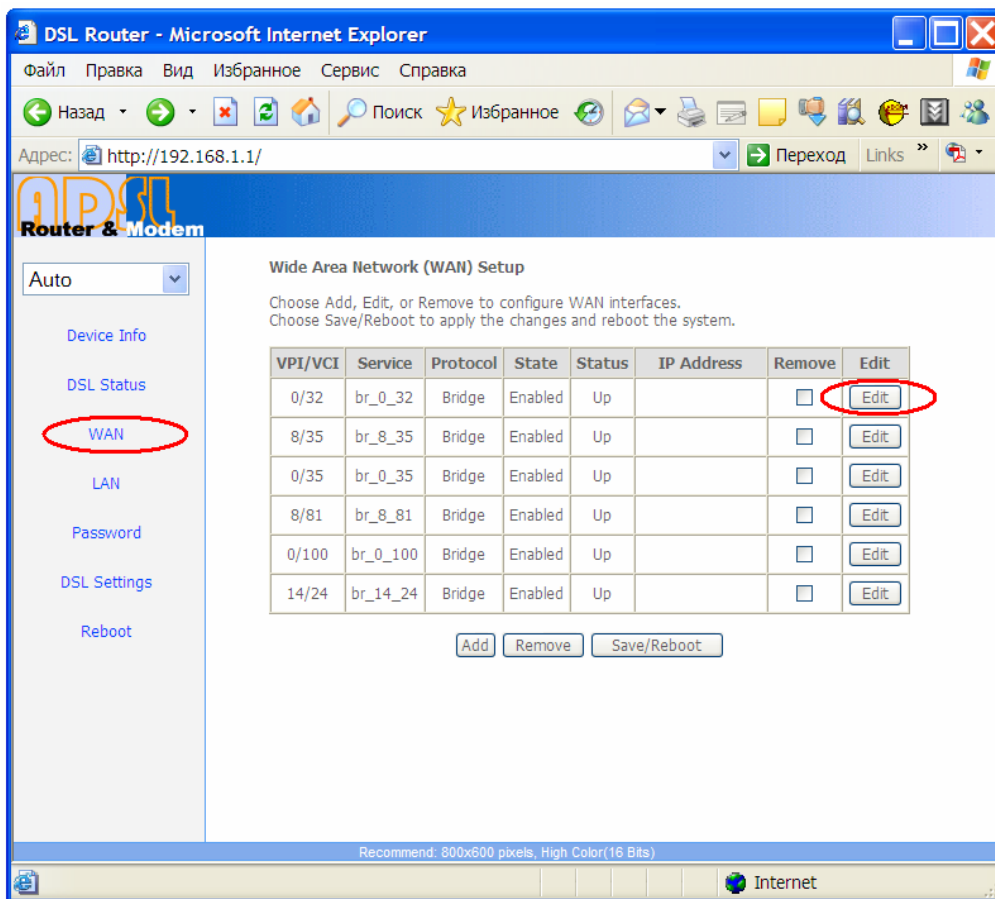




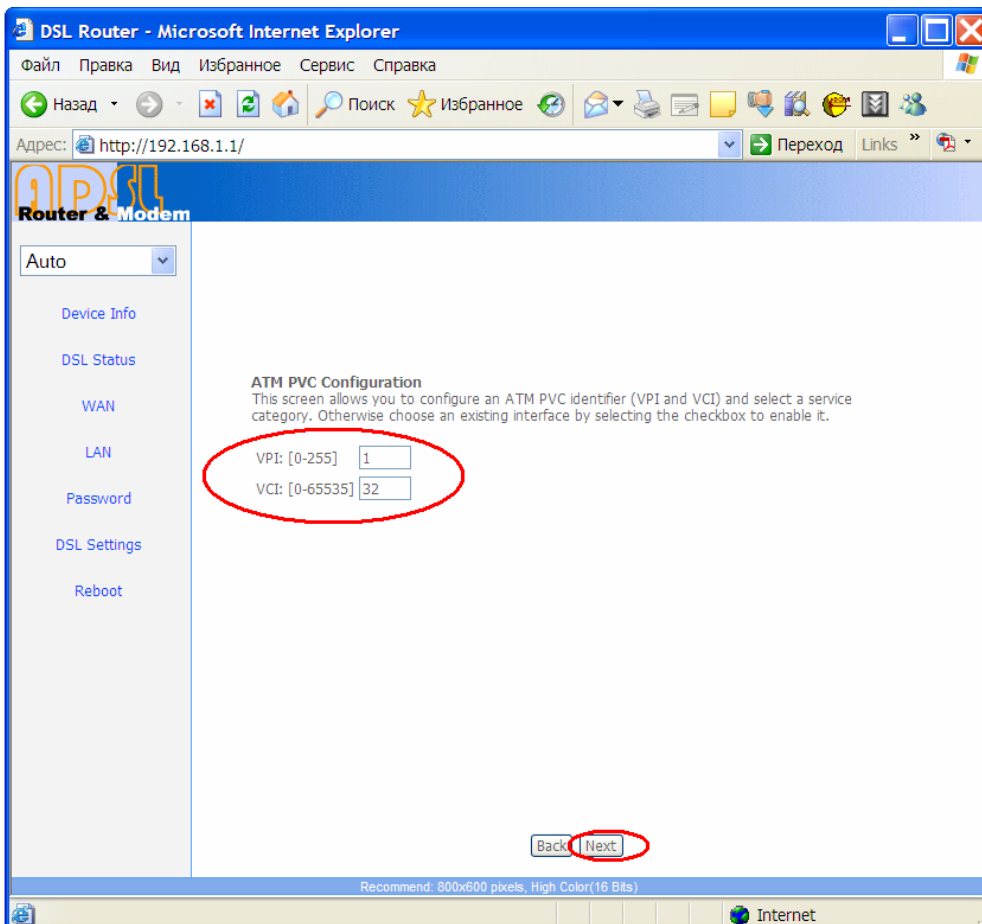
3. Конфигурирование модема. Запустите Web браузер (Internet Explorer, Opera, или др.). Введите в адресной строке первоначальный IP-адрес **DYNAMIX TIGER 2Plus** **http://192.168.1.1**, затем нажмите **“Enter”**. Введите логин: **“admin”** и пароль: **“password”**



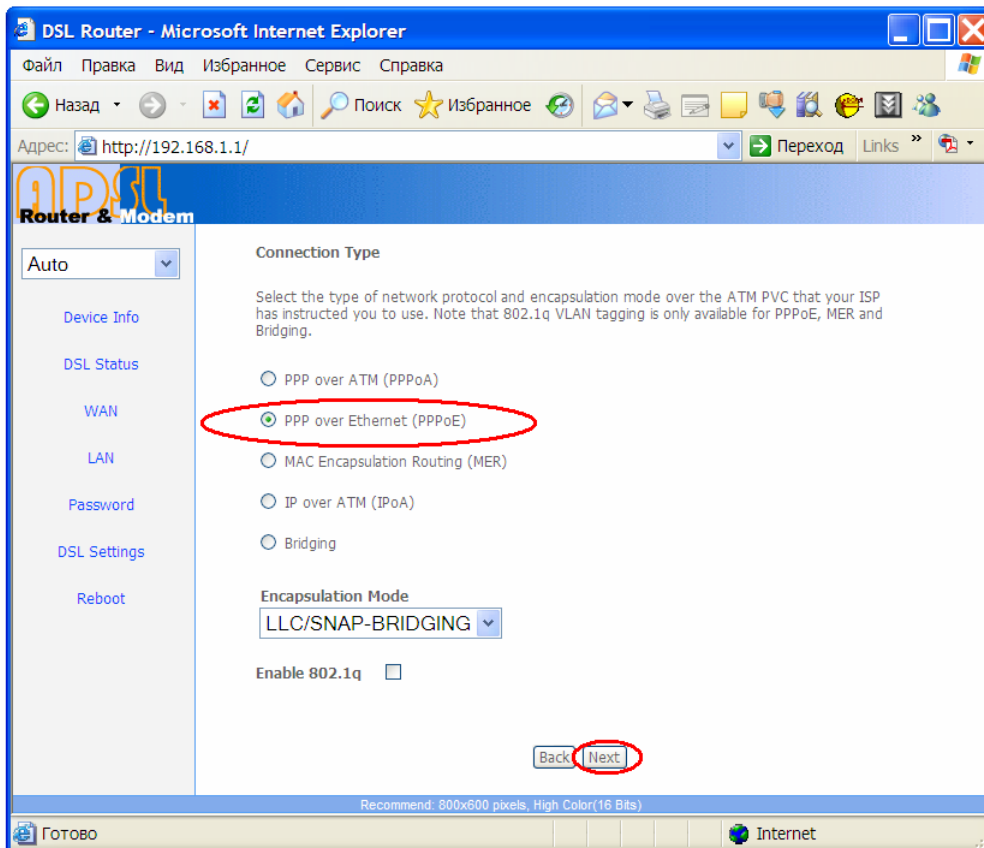
### 3.1 Далее перейдите в раздел WAN и произведите настройку, кнопка “Edit”



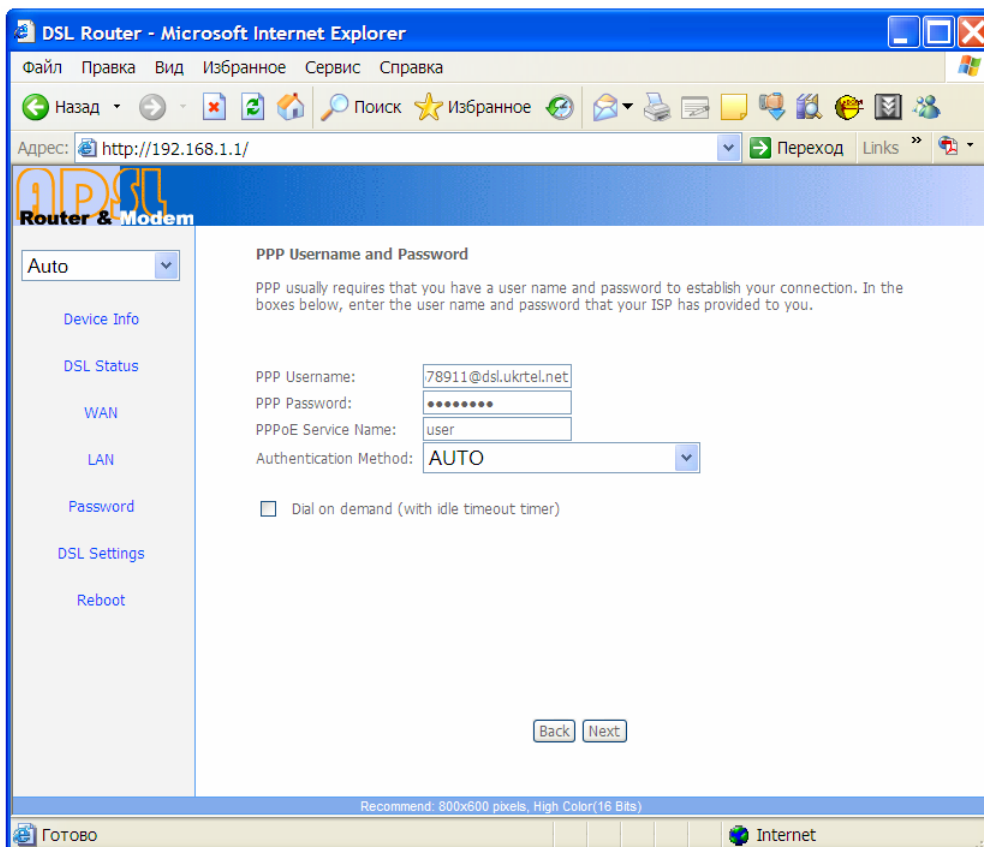
### 3.2 Для подключения к услуге «ОГО» установите значение VPI - 1, VCI - 32 и нажмите “Next”



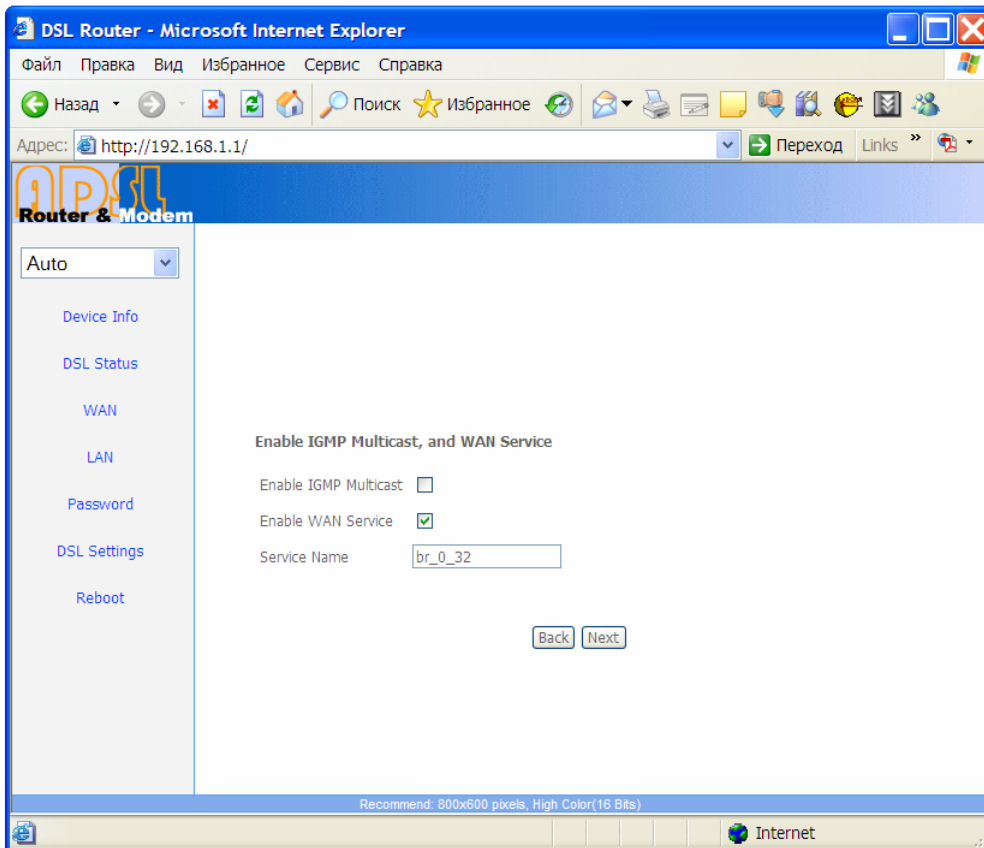
### 3.3 На следующей странице выберите тип протокола: **PPP over Ethernet(PPPoE)**



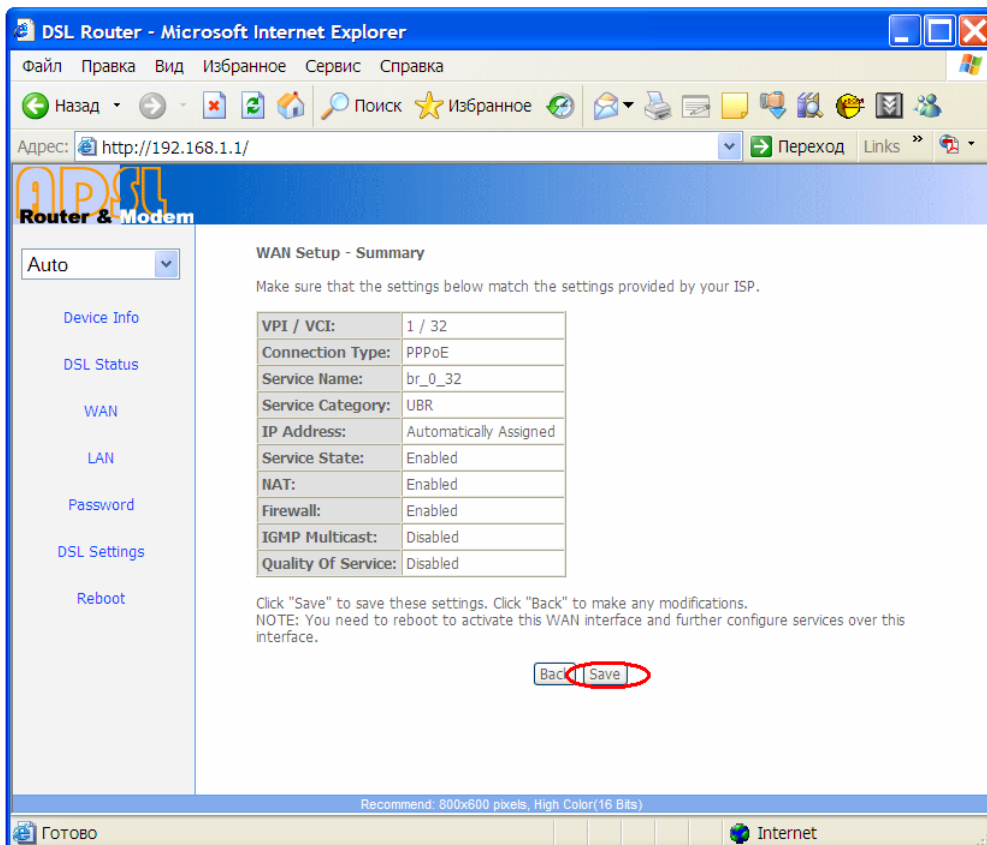
### 3.4 Введите Ваш логин, пароль (полученные от ООО “Укртелеком”) и имя сервиса (любое)



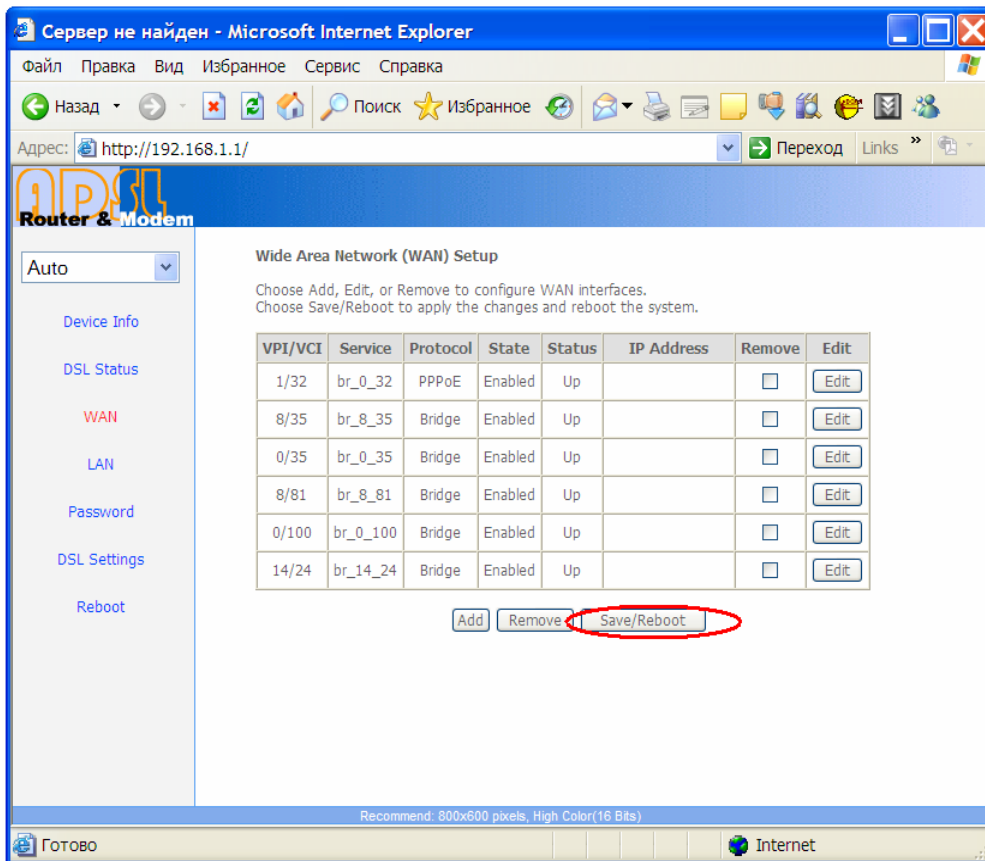
### 3.5 При необходимости, измените “Service Name” и перейдите на следующую страницу



### 3.6 Для сохранения параметров, нажмите “Save”

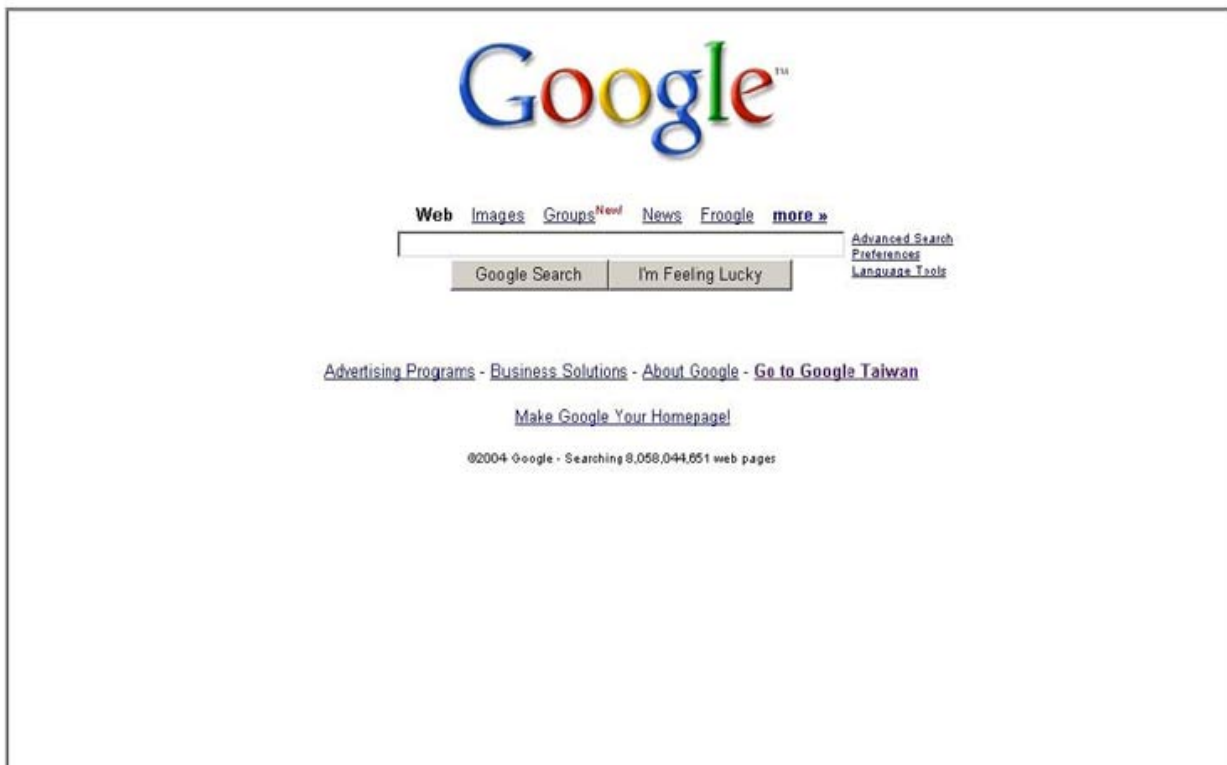


### 3.7 Перезагрузите модем, кнопка “Save/Reboot”.



**После перезагрузки устройства проверьте наличие Интернет соединения.**

Например, запустите Ваш web-браузер и введите **www.google.com**, затем нажмите “Enter”. Если откроется домашняя страница поискового сервера Google, значит ADSL и сетевое соединения настроены правильно и есть доступ в Интернет.



**ПРИМЕЧАНИЕ:**

Для более детальной информации по настройке обратитесь к «Руководству Пользователя»

**Поддержка продукции Dynamix в Украине:**

Сайт - [www.dynamix.ua](http://www.dynamix.ua) , [www.rus.dynamix.ua](http://www.rus.dynamix.ua) .

Сервис-центр - тел.(044) 452-75-11, 451-75-01

Электронный адрес службы поддержки: [support@dynamix.ua](mailto:support@dynamix.ua)